

Online edition

VIGÉE LE BRUN, Élisabeth-Louise

Paris 1755–1842

The daughter of the pastellist Louis Vigée (*q.v.*), Louise, the future Mme Vigée Le Brun, demonstrated a precocious talent for drawing, and attended her father's drawing classes until his death in 1767. She also had some training at the age of 11 from the portraitist Davesne (*q.v.*), from whom she claims to have learned little. Thereafter her teachers included a mediocre painter, Gabriel Briard (*q.v.*), from whom she took lessons with her friend and contemporary Rosalie Bocquet, later Mme Filleul (*q.v.*). She also seems to have learnt much by copying old masters in private collections, and by 1770 had set up her own studio as a portraitist. This was technically illegal at the time, and by 1774 she was forced to seek the protection of the Académie de Saint-Luc, where she was *reçue* (par mérite) in .X.1774 (although her reception piece, a portrait of the rector Dumesnil, and other works had been included in the salon which opened two months before). In 1776 she married the prominent artist and dealer Jean-Baptiste-Pierre Le Brun.

Her submissions to the Salon de Saint-Luc in 1774 (half a dozen oils and at least one pastel) were widely praised; her portraits were composed “avec gout et avec feu”, although her portraits of women were considered a little mannered; the pastel of an unidentified lady was described as “d’un ton plus brillant et séduisant que vrai”. She was accused of following too many masters, and of imitating each of them in turn – a perceptive remark hinting at the chameleon instincts which she demonstrated. The same critic may have influenced the entry in the *Almanach des peintres* of 1776, where she is listed as a peintre de portraits, rue de Cléry, près celle du Gros-Chenet: “Mademoiselle Vigée a pris la route d’une Artiste qui veut se faire une grande réputation. Remplie du désir d’exceller, elle écoute avec douceur & ses Emules & ses Maîtres dans l’art de rendre le portrait avec vérité. Déjà ceux qui sortent de son atelier se ressentent de ces heureuses impressions. Ils sont composés avec goût. Le sentiment y brille. Les habillemens y sont bien faits, & sa couleur est vigoureuse.”

By 1778 she had painted her first portrait of the Queen from life, and her career blossomed. In the Desmarests sale (24.IV.1778), Basan included a note: “cette jeune Artiste illustre son sexe par ses talents supérieurs dans l’art qu’elle professe.” Other royal commissions followed, such as the pendants of the duc d’Orléans and hismorganatic wife, Mme de Montesson, which were made in pastel with repetitions: the medium is not indicated in the work lists. A smaller version of d’Orléans shows him with the insignia of the orders of the Toison d’or and Saint-Louis as well as the Saint-Esprit, while the version with the pendant includes only the Saint-Esprit, consistent with the more intimate, domestic function of pendants of a secretly married couple. Vigée Le Brun relates the circumstances of the execution of the works at Raincy, but her error in dating this to 1782 is evident from her reference to being heavily

pregnant at the time (Jeanne-Jule was born 14.II.1780); this did not prevent the princesse de Conti (who regarded the artist as a simple bourgeoise) from addressing her as Mademoiselle to her intense irritation.

She exhibited a *Jeune femme respirant une rose* at the Salon de la Correspondance in 1781 to extravagant praise: “La finesse des traits, une savante distribution des lumières, une fraîcheur de coloris presque inimitable, une physionomie pleine d’esprit & d’ingénuité, toutes les graces qui caractérisent la perfection des ouvrages du sexe, une touche vigoureuse qui semble s’appartenir qu’au genre de l’homme, n’ont rien laissé à désirer pour les charmes des yeux, & la curiosité exigeante d’Artistes & d’Amateurs distingués. Historiens & non Juges de ce qui se passe à l’Assemblée, nous avons dû en commencer la notice par ce récit, puisque le Public, par ses applaudissemens, a mis cet ouvrage hors de rang.” She exhibited again at the Salon de la Correspondance in 1783, and in the same year her royal protection ensured that she was *reçue* by the Académie royale.

She emigrated at the start of the Revolution, and travelled widely for 12 years in Italy, Austria and Russia. She became a member of the academies of Paris, Rome, Parma, Bologna, St Petersburg, Berlin, Geneva, Rouen, Avignon and Vaucluse. During her stay in Vienna around 1792–95 she made a number of pastels according to the Liste des tableaux included in her *Souvenirs* (these are tantalisingly brief in details such as the names of sitters, and it is often not clear what medium works are in). After Vienna she was in St Petersburg and Moscow until 1801, returning to Paris via Berlin. She was in London from 1803 to 1805 and visited Switzerland in 1807 and 1808, where again she chose pastel – no doubt for its portability – to make a number of landscape drawings. These were seen by the writer Raoul-Rochette, who said that she had “la Suisse tout entière dans [son] portefeuille”; these impressionistic works were not exact records of the scenery, “mais ils ressemblent davantage”. From 1809 she was based in Paris or Louveciennes, but a number of recently discovered pastel landscapes, dating from the 1820s, demonstrate that she continued to travel to the countryside in France, as far afield as Brittany, nimbly finding vantage points in the hills to make topographical studies with recognisable landmarks, such as the church spire at Mohon, as well as cloud studies that look forward to the work of Boudin and Monet. They are enlivened by the use of stable green pigment unavailable to eighteenth-century pastellists. To those who think of her as a superficial society portraitist they provide evidence of an acute visual responsiveness that lasted throughout her life. She had earlier, on her visit to Rome in 1791, described a visit to Tivoli with her daughter and the painters Denis and Ménageot (*Souvenirs*, éd. 2008, p. 387; a passage later quoted by Sainte-Beuve in his portrait of Delille):

Nous allâmes d’abord voir les cascates, don je fus si enchantée que ces messieurs ne pouvaient m’en arracher. Je les crayonnai aussitôt avec du pastel,

désirant colorer l’arc-en-ciel qui ornait ces belles chutes d’eau. La montagne qui s’élève à gauche, couverte d’oliviers, complète le charme du point de vue.

Similarly, when she reached the banks of the Danube (1793) and saw the Kahlenberg, a mountain nearby (p. 486):

Charmée de ce magnifique paysage, je m’établis sur les bords du fleuve, je prends mes pastels, et je me mets à peindre ces beaux arbres et le site qui les environne.

On a trip to Venice in 1792, Denon took her to the home of an old senator: here (*Souvenirs*, p. 447) she saw a Correggio *Danae* (one was recorded at the Palazzo Labia, but it had been stolen by 1780 and belonged to John Udny) and

douze portraits au pastel de la Rosalba, qui sont admirables pour la couleur et la vérité. Ces portraits, étant ceux de la famille du sénateur, n’ont jamais été déplacés, et ils sont conservés à tel point, qu’ils ont encore toute leur fraîcheur. Un seul suffirait pour rendre un peintre célèbre.

Later, in Dresden (1795, p. 494), she could not fail to admire the “salle remplie de portraits et de tableau de la Rosalba, qui sont d’une vérité enchanteresse. Les pastels notamment ont une grâce et un moelleux qui rappellent tout à fait le Corrège.”

Vigée Le Brun’s work as a painter is now extremely well known, but her pastels reveal a broad-ranging skill which is not yet so widely understood. Particularly in the early years of her career she seems to have practised pastel quite frequently. Baillio (1993) analysed her pastel technique in detail: “Elle se forge des procédés techniques extrêmement sophistiqués. D’abord, elle esquisse sa composition sur des papiers teintés collés sur toile, support qu’il lui arrive d’apprêter avec un enduit qui tient mieux les multiples couches de pastel. Elle travaille les premières applications avec le bout du doigt ou avec l’estompe, puis elle juxtapose savamment sur cette préparation ses traits de couleur, les rehaussant de blanc pur ou y superposant, par hachures ou en aplats (parfois avec des pastels ramollis à l’eau), des tons plus chauds ou plus froids. Elle produit ainsi des effets lumineux que l’on pourrait presque qualifier d’impressionnistes.”

In works such as the prince de Montbarrey her deconstructionist approach to colour is as bold as anything by Perronneau, while her rediscovered pastel study of Beaujon explores a narrower range of harmonious colours with much more stumping. In the duchesse de Guise, we have an icon of late eighteenth century femininity; in her pastels of children, we have young infants treated as individuals. These pastels are unrivalled in range, and, in that respect at least, exceed the achievement of Mme Labille-Guiard (*q.v.*). Notwithstanding the nonsense written about their rivalry, it is not entirely fatuous to suggest that in many ways Vigée Le Brun was La Tour to Labille-Guiard’s Perronneau.

Monographic exhibitions

Vigée Le Brun 1982: *Élisabeth-Louise Vigée Le Brun*, Kimball Art Museum, Fort Worth, 1982. Cat. Joseph Baillio

Bibliography

Baillio 1980; Baillio 1981; Baillio 1982; Baillio 1993; Baillio 2013; Bénézi; Biedermann 1987; Blanc 2006; Blum 1919; Chadwick 1990; Dumont-Wilden 1909; Dussieux 1876, pp. 89, 155, 184, 191, 217, 287, 329, 381, 427, 442, 454, 559, 613; Fine 1978; Gallet 1960; Goodden 1997; Greer 2001; Grove 2000; Guiffrey 1915, pp. 38, 96, 478; Haroche-Bouzinac 2011; Hauteœur 1917; Helm 1915; Le Brun 1776; Lemoine-Bouchard 2008; Los Angeles 1976b; Mont-de-Marsan 1981; Mycielski & Wasylewski 1927; 1928; New York 1999a; New York 2005a; Nikolenko 1967; Nohac 1908; Paris 1974b; Percival 2001; Перова 2006, p. 25f; Pillet 1890; Ratouis de Limay 1946; Ribeton 1992, pp. 21ff; Rice 1983; Rosenberg 1981; Rosenberg 2007; Ryszkiewicz 1998, Salmon 1997a; Salmon 1998; Sanchez 2004; Sheriff 1996; Mary D. Sheriff, in Gaze 1997; Suellen 1988; Stockholm 2012; Tokyo 2011; Nadia Tscherny, "Fort Worth. Vigée Lebrun", *Burlington magazine*, CXXIV/953, .VIII.1982, pp. 524, 526; Vigée Le Brun 1869; Warsaw 2009; Washington 2003, pp. 180ff; Wright 1992

Salon critiques

Anon., *Lettre à M. le marquis de *** sur les peintures et sculptures exposées à l'hôtel de Jabac en 1774*, par M. J... de l'Académie de peinture et de sculpture de la ville de ..., La Haye (Paris), 1774:

Mlle Vigée a un grand nombre de portraits composés avec gout et avec feu; ils font en general beaucoup d'effet. On voit qu'elle a une bonne route et qu'elle est tres bien conduite. Ses portraits de femme sont un peu manières. Le portrait en buste de Madame de... dont l'habillement est charmant, est d'un ton plus brillant et seduisant que vrai: celui de Monsieur Dumesnil, tres ressemblant, est d'une couleur vigoureuse. Dans celui de Monsieur jouant de la lire, elle retombe dans le rose et dans le blanc, mais l'habillement en est tres bien fait. Dans un autre buste d'homme, elle soutient encore une couleur chaude. Sa poesie, sa musique, et surtout sa peinture sont noires, le dessin dur et les draperies lourdes: on voit que cette Demoiselle remplie du desir de parvenir consulte et cherche a imiter plusieurs maitres. Ses tableaux se ressentent et retombent tour a tour dans la maniere de celui qui l'a conseillé. Les justes eloges que l'on fait de son talent, doivent l'encourager a profiter de ses dispositions pour en acquerir encore plus et pour prendre une maniere a elle.

Anon., "Exposition des peintures, sculptures & autres ouvrages de MM. de l'Académie de St Luc, faite le 25 août 1774 & jours suivans, à l'hôtel Jabach..."; *Mercur de France*, .X.1774, p. 185:

Les portraits de M^{lle} Vigée ont également été remarqués des connoisseurs. Cette jeune virtuose a aussi prouvé son talent pour les sujets d'histoire par trois tableaux à l'huile, représentant la Peintre, la Poésie & la Musique, sous des figures de femme de grandeur naturelle, & ayant des attributs qui les caractérisent. Le coloris en est agréable, le pinceau facile, la touche sûre.

Jean-Baptiste-Pierre LE BRUN, "Productions de Messieurs les Artistes de l'Académie de Saint-Luc [1774]", *Almanach historique et raisonné des architectes, peintres, sculpteurs, graveurs et ciseleurs*, Paris 1776:

M^{lle} Vigée a pris la route d'une artiste qui veut se faire une grande réputation. Remplie du desir d'exceller, elle écoute avec douceur ses émulés et ses maitres dans l'art de rendre le portrait avec vérité. Déjà ceux qui sortent de son atelier se ressentent de ces heureuses impressions. Ils sont composés avec goût. Le sentiment y brille. Les habillemens y sont bien faits et sa couleur est vigoureuse.

Anon., "Exposition des ouvrages de peinture & de sculpture de l'Académie de Saint Luc", *Journal des beaux-arts & des sciences*, .X.1774, pp. 114f:

Nous joignons encore nos éloges à ceux que le Public ce cesse de donner aux ouvrages de M^{lles} Vigée & Bocquet, ainsi qu'à ceux de M^{lle} Navarre & de M^{me} Guyard: les deux premieres sur-tout méritent les plus grands encouragements.

Anon., "Suite des observations sur les ouvrages de peinture & de sculpture de l'Académie de Saint-Luc", .XI.1774, p. 346f:

Mademoiselle Vigée, dont le portrait agréable peint au pastel par Madame Glain, a obtenu des éloges, a donné à l'Académie pour son morceau de réception, le portrait de M. Dumesnil; il est ressemblant, d'un ton de couleur vigoureux, & d'un pinceau large, ferme & hardi. Il seroit peut-être à desirer que cette jeune artiste répandit dans ses têtes d'Histoire, & qu'elle choisit ses modeles de plus belles proportions; mais cette légère remarque n'empêche pas qu'elle n'annonce le talent le plus décidé, & que nous ne rendions le plus sincere hommage à ses productions.

PAHIN DE LA BLANCHERIE, Salon de la Correspondance 1781, *Nouvelles de la république des lettres et des arts*

[De la *jeune femme respirant*] La finesse des traits, une savante distribution des lumières, une fraîcheur de coloris presque inimitable, une physionomie pleine d'esprit & d'ingénuité, toutes les graces qui caractérisent la perfection des ouvrages du sexe, une touche vigoureuse qui semble s'appartenir qu'au genre de l'homme, n'ont rien laissé à desirer pour le charmes des yeux, & la curiosité exigeante d'Artistes & d'Amateurs distingués. Historiens & non Juges de ce qui se passe à l'Assemblée, nous avons dû en commencer la notice par ce récit, puisque le Public, par ses applaudissemens, a mis cet ouvrage hors de rang.

Le portrait de M. le Comte de Cossé, par M^{me} le Brun, au bas duquel on a lu les Vers suivans faits sur le champs:

C'est lui-même! Voilà ses traits nobles, aimables...

PAHIN DE LA BLANCHERIE, Salon de la Correspondance 1783, *Nouvelles de la république des lettres et des arts*

[De la buste de *Diane*] Le faire agréable, moleux & large, qui distingue les ouvrages de M^{me}. Lebrun se remarque dans celui-ci. Les tons en sont légers & fins, dignes des éloges donnés de toutes parts à cet Artiste. L'ouvrage dont il est question est de 1777.

[Du portrait de M. le Duc de Brisac] Au mérite que nous venons de reconnaître, se joint dans cet ouvrage celui d'un agencement de draperie propre au grand genre, dans lequel M^{me}. Lebrun n'a pas moins de succès que dans le portrait.

On a de cette Artiste, l'innocence qui se jette dans les bras de la justice, grand pastel; Junon qui demande sa ceinture à Vénus; ce dernier tableau est à Mgr. Comte d'Artois; son portrait dans le Cabinet de M. le Comte de Vaudreuil.

Anon. [Antoine RENO], *L'Impartialité au Sallon [de 1783] dédiée à messieurs les critiques présens et à venir*, Boston & Paris, 1783:

[De la *Vénus liant les ailes*... de M^{me} Vigé Le Brun] Ce dernier tableau sur-tout me paroît le plus beau sorti de sa main, la couleur en est douce et point outrée, le dessin pur, noble, plein de grâces, et tient à l'Antique.

Anon., *L'Année littéraire*, VI, 1783, lettre XIII, p. 259-66: Il me tarde de vous entretenir, Monsieur, des charmans Ouvrages de deux nouvelles Académiciennes, Mesdames *le Brun* & *Guiard*. Les talens & la réputation de la première not devancé sa réception à l'Académie...

Les détracteurs de Madame *le Brun*, car elle a trop de mérite pour ne pas irriter l'envie, ses détracteurs, dis-je, tâchent d'insinuer qu'elle doit une partie de sa réputation à des mains étrangères: un mot suffit pour anéantir cette opinion. Il n'est aucun de ceux qu'on soupçonne d'avoir touché à ses Ouvrages, qui soit capable de produire un des Tableaux dont nous venons de parler.

Je ne parlerai pas du portrait de M^{me} Guiard, peint par elle-même, sans faire une remarque qui me paroît singulière.

Ce portrait me paroît inférieur à tous ceux qu'elle a exposés au Salon, & celui de M^{me} le Brun, au contraire, est supérieur à ses autres Ouvrages. Ces deux Dames se sont peintes elles-mêmes une palette à la main, mais M^{me} *Guiard* est très ressemblante, & M^{me} le Brun l'est si peu, qu'on a de la peine à la reconnaître.

Anon. [Mouffe d'Angerville?], "Lettre sur les peintures, sculptures et gravures exposées au Salon de Louvre [1783]", *Mémoires secrets*, XXIV, 1784: [extended discussion of M^{me} Lebrun; p. 8] Ce qui me

confirmeroit que Madame *le Brun* a eu dans le tableau dont je viens de parler, l'idée de subordonner *Venus* à *Junon* & de [p. 9] porter sur celle-ci l'attention du spectateur, c'est que dans son troisième morceau qui est *Venus liant les ailes de l'Amour*, la mere du petit dieu respire mieux la divinité; elle a un air de tête plus noble, son corps est dans de plus riches proportions: l'auteur a senti qu'il falloit lui donner ici une dignité convenable à l'acte maternel qu'elle exerce; car en peinture, comme en poésie, il ne suffit pas d'exprimer le caractere général d'un personne, on doit le modifier par le caractere local, c'est-à-dire par le genre de passion dont il est animé. C'est ainsi que *Cupidon*, représenté ordinairement comme un enfant malin, gentil, riant, folâtre, a dans la circonstance quelque chose de boudeur & de maussade. Envisagé sous son vrai point de vue, cette jolie allégorie est charmante; & la critique du froid qui regne sur la physionomie de l'une, & du renfrogné sur celle de l'autre, se trouve injuste & tombe.

Anon., *Messieurs, Ami de tout le monde!*, s.l., 1783: Cette Vénus [de M^{me} Vigée Le Brun] est encore ronde et courte mais c'est la couleur la plus vraie de tous les tableaux de M^{me} le Brun. Ce ne sont pas là les proportions sveltes et élancées de la Déesse de la Beauté, mais plutôt celles de l'Ecole Flamande. Sûrement en peignant les femmes nues, l'artiste ne s'est pas prise pour modèle... En général, la carnation de ces Tableaux n'est pas belle, la couleur en est trop brillante, c'est du rose et du blanc et cela fait un effet crud.

Charles VILLETTE, "Idée du Salon de 1791", *Almanach littéraire pour l'année 1792*, Paris, [1792], pp. 195-96: [p. 196:] Lorsque l'on considère ensuite le talent admirable des Guyard, et des le Brun, toutes les deux admises comme Académiciens, on serait tenté de demander pourquoi nos Législateurs, dans leurs nombreux Décrets, ont compté pour rien les Femmes?

Pastels

?AUTOPORTRAIT, pstl, 32x26, s v "Lebrun", 1782 (Bartholt Suermondt; don: Aachen, Suermondt-Ludwig-Museum, 1882; not located since 1932. => Aachen PC 2007). Lit.: Anna Koopstra, *Schattengalerie: die verlorenen Werke der Gemäldesammlung*, Munich, 2008, n.r. φ



AUTOPORTRAIT, pstl, liste des tableaux, 1789
 AUTOPORTRAIT, pstl, 31.7x30.5, inscr. v "E. V. LEBRUN f., 1789" ([?don: Queen Caroline of Naples. Prince de Talleyrand, Vienna, 1847 [?Paris, 9-10.III.1847]. F. de Ribes-Christofle 1928 [?confusion with autoportrait au turban, n. infra]. [Dr Rolph Zoltan] Medgessy; New York, Parke-Bernet, 23.X.1957, Lot 2 n.r., \$220) [Attr.]
 AUTOPORTRAIT, pstl, 50x40, 1789-90 (don: Ménageot; don: Julie Le Brun. Paris, Drouot, Ader, Picard, Tajan, 17.XII.1983, Lot 1; New York PC). Exh.: New York 1989a, no. 47 repr.; New York 1999a, repr.; New York 2011, no. 29 repr. Lit.: Baillio 1993, repr. p. 29; Laing 1999, n.r.; Haroche-Bouzinac 2011, fig. 40 φ



Photo courtesy owner

AUTO PORTRAIT en buste de grandeur naturelle, elle s'est représentée au moment qu'on entre dans son appartement, elle tourne la tête pour regarder, et en même temps, elle veut cacher une lettre qu'elle écrit, m/u

~cop., pstl, 81.2x65 (Pierre-Louis, marquis de Livois; cat. Sentout 1791, Lot 305, cop.)

AUTO PORTRAIT, pstl, 54.5x31.5, sd ✓ "Le Brun/1801" (Rouen, mBA, inv. AG 2011.0.463). Exh.: Rouen 2013, no. 136 repr. **Φ**



Photo courtesy musée des Beaux-Arts de Rouen

AUTO PORTRAIT en robe orange, au turban, pstl/crt., 24.5x19.2, inscr. on mount "M^{me} Le Brun pour son ami Mr. Briffaut. 1818" (Graf Lanckoroński, Vienna, 1928; Milan, Sotheby's, 22–23.VI.2004, Lot 112 repr., seguede di Vigée Le Brun, est. €800–1200, €2160). Lit.: *Le Monde illustré*, 25.VIII.1928, repr. **Φ**



Photo courtesy Sotheby's

AUTO PORTRAIT au turban, pstl, 60x45 ov. (F. de Ribes-Christofle; Paris, Georges Petit, Lair-Dubreuil, Féral, 10–11.XII.1928, Lot 58 repr., fr31,000. Mrs Leny M. Glaser; New York, Parke-Bernet, 5.IV.1947, \$400). Lit.: *Gaulois artistique*, 6.III.1929, p. 188 n.r. "attribution...hasardée; bien difficile de retrouver l'art délicat, souple et la vivacité de touche de ce beau peintre" **Φ**



SELF-PORTRAIT, pstl, 24x19 ov. (London, Sotheby's, 16.II.1933, £8/10/-; Daniell)

??AUTO PORTRAIT, Jeune fille, un ruban dans les cheveux, avec de longues boucles descendant sur les épaules, pstl, 33x25, inscr. verso "petit/portrait fait par moi a l'age de 16 ans/E L Vigée Le Brun" (Charles Haviland; Paris, Drouot, Lair-Dubreuil, 14–15.XII.1922, Lot 34 repr., fr27,000, Gibour; Georges Haviland; Paris, Georges Petit, 2–3.VI.1932, Lot 102 repr., fr18,000; Gilbert Lévy; Paris, Drouot, Rheims, 14.VI.1948, Lot 15 repr., fr56,000. Paris, Christie's, 10.IV.2013, Lot 78 repr., est. €40–60,000, €95,000 [=€115,000]). Lit.: *Pantbeon*, .VII.1932, p. 235 repr.; *Die Kunst*, .IV.1932 **Φ**



AUTO PORTRAIT, pstl (Italy?, .X.1977, repr.) **Φ**



Tsar ALEXANDER I (1777–1825), pstl, c.1800.

Lit.: Vigée Le Brun 1869; Nikolenko 1967, n.r.

?ALEXANDER I, pstl, 49x41 (G. Camentron 1908). Exh.: Paris 1908b, no. 55

La comtesse APRAXINA, née Princess Ekaterina Vladimirovna Galitzine (1770–1854), pstl, ov. (L'Isle-Adam, 30.IV.2008, as of Hadmirovna Approxina, attr.). Lit.: *Gazette Drouot*, 18.IV.2008, p. 101 repr. **φ**



Madeleine-Sophie ARNOULD (1744–1802), cantatrice de l'Académie royale de musique, tête, black, white chlk/ppr bl.-gr., 44.8x36.4 (?PC 1967). Exh.: Kunsthaus Zürich, .X.–.XII.1967, as inconnu, attr. H. Voss, Ananoff, W. R. Deusch, as autoportrait [new identification, ?attr.] **φ**



~grav.: François Flameng, for E. & J. de Goncourt, *Sophie Arnould*, Paris, 1877, "tirage de petit nombre", frontispiece

Jean-Jacques BACHELIER (Paris, Drouot, Ader Tajan, 31.III.1993, Lot 235 repr.; M. X; vente p.m., Paris, Drouot, PLASA, 7.XII.2011, Lot 50 repr, as *Vigée Le Brun*) [v. *Éc. fr.*]

M. BANDELAIRE, en buste, pstl, liste des tableaux, 1768–72

Prince Ivan Ivanovitch BARIATINSKY (1772–1825), pstl/ppr, 49x40 (Moscow, Pushkin Museum, inv. 2929. Orlov –1918). Lit.: Данилова 1995, p. 258 repr.; Перова 2006, p. 26 repr. **φ**



Nicolas BEAUJON (1718–1786), banquier, pstl, 71x58 ov., liste des tableaux, 1784 (Dr Aussant, Rennes; Paris, 28–30.XII.1863, Lot 46, as pnt, by La Tour, of Louis Claude, comte de Goyon de Vaudurant, fr330; Edmond & Jules de Goncourt; Paris, Drouot, 15–17.II.1897, Lot 232 repr., attr. Perronneau, ?Ducreux, fr3000; François-Wilbrod Chabrol 1908; French PC; PC). Exh.: Paris 1879, no. 541 n.r., as Perronneau, Vaudurant; Paris 1908a, no. 101, pl. 88. Lit.: Edmond & Jules de Goncourt, *Journal*, 30, 31.XII.1863; E. & J. de Goncourt 1867; Chennevières 1879, p. 202 n.r., as Perronneau, Vaudurant; Goncourt 1881, I, pp. 136f; Tourneux 1896, p. 319; Dilke 1899, p. 171 n.r.; Tourneux 1903, p. 47 repr., as Perronneau, Vaudurant; Labat 1909, p. 316; Macfall 1909, p. 188; V&RdL 1909, no. 189, pl. 83; 1923, pp. 132, 147, 173, 184, 241; H. Macfall, *The French genius*, London, 1911, p. 216; B&W 165, ?attr.; Baillio 1982, p. 24, as Beaujon; Launay 1991, no. 250 repr.; Hedley 2004, p. 224, n.7 n.r. **Φ**



[larger image essay](#)

~cop., pnt. (Paris, musée Carnavalet)

Bistri, v. Bystry

Bonneuil, v. Guesnon

BOULA DE NANTEUIL (*Gaillard de la Dionnerie, 1887*). Exh.: Poitiers 1887, no. 799 [v. Louis Vigée]

Louis-Auguste Le Tonnelier, baron de BRETEUIL (*Versailles*) [v. Montabarry]

Le duc de Cossé [Louis-Hercule Timoléon de Cossé, duc de BRISSAC (1734–1792)], en costume de commandant des cent Suisses de la garde du roi, Salon de la Correspondance, .II.1783; 1783, no. 153 (château de Brissac 1982) φ



Adolphe BRONGNIART [?(1801–1876)] enfant, pstl, 60x50 (Paris PC 1984). Exh.: Paris 1984e, no. 115 n.r. [?confusion with 1778 portraits of previous generation]

Le comte de Bistri [Graf Romuald BYSTRY (c.1756–p.1824)], pierre noire, pstl, 43x30.5, 1793 attr. φ



Les enfants de l'acteur CAILLOT, Garçonnet inconnu à la veste bleue; & pendant: [Augustine-Catherine Caillot (1780–p.1853), plus tard Mme Pierre-Simon Godar], fillette au fichu, pstl/ppr, 45x37.5 ov., c.1787 (the artist; Charles-Alexandre de Calonne; London, Skinner & Dyke, 23.III.1795 & seq., Lot 62, “two ovals, of children, crayons”, 6 gns. Galerie Paraf [Louis Paraf & femme, née Elisabeth Wildenstein] 1910; Gimpel & Wildenstein 1912; acqu. Samuel Reading Bertron .III.1912, 1920; resold c.1927; Wildenstein 1927–30; PC; Paris, Tajan, 20.XII.2000, Lot 54 repr., attr. Greuze, est. €200–300,000, €2,500,000; Swiss PC –2011; New York PC). Exh.: Paris 1910, no. 189, as by Greuze; New York 1920; Paris 1927a, nos. 19/20, pl. LXXXVIII-113/114; Louveciennes 2003, nos. 43/44 repr.; Tokyo 2011, no. 65/66 repr. Lit.: Gimpel 1963, pp. 307, 308; Baillio 1993; Gimpel 2011, pp. 450, 451; Baillio 2013 φ



[larger image](#) / [larger image](#)

~versions, v. Rabillon

Alexandrine-Charlotte-Sophie de Rohan-Chabot, duchesse de La Rochefoucauld, puis marquise de CASTELLANE (1763–1839), 100x85 (marquis de Castellane 1927). Exh.: Paris 1927a, no. 136, no pl.

[?Tsaritsa CATHERINE II, née Sophia Frederika Augusta von Anhalt-Zerbst (1729–1796), pstl, 1796, unfinished, executed from subject's dead body. Lit.: C.-F.-P. Masson, *Mémoires secrets sur la Russie*, 1800, I, p. 117; Nikolenko 1967; Haroche-Bouzinac 2011, p. 340, tradition sans fondement]

Mme CHALGRIN, née Marguerite-Émilie Vernet (1760–1794), pstl, ov. (M. Filleul 1909; PC 2004). Lit.: Cleray 1910, repr. p. 62; Jeffares 2006, p. 180Biii, as by Mme Filleul. Reattr. by Joseph Baillio 2007 φ



Photo courtesy Joseph Baillio

Milles de CHOISY [?Henriette de Choisy (1760–1841), plus tard vicomtesse d'Agoult; la comtesse Charlotte de Choisy; et la comtesse de Bouzey, amie de la duchesse d'Angoulême], pstl, liste des tableaux, Vienna, c.1792–95

Johann Ludwig Joseph Graf von COBENZL (*Gorizia, Palazzo Coronini Cronberg, Cobenzl; legs 1810*). Exh.: Gorizia 1956; Gorizia 1981, no. XII/9 repr., as by Vigée Le Brun [v. Italian sch.]

Cobenzl, v.q. Rumbekke

??Adeline COLOMBE (*Paris, Georges Petit, 11.VI.1929*). Lit.: *Gainois artistique*, 28.V.1929, repr., as Vigée Le Brun [v. Éc. fr.]

La marquise de CRUSSOLLS. Lit.: Brieger 1921, repr. p. 124 [v. Éc. fr.]

L'abbé Jacques Delille [v. Éc. fr.]

La princesse Konstantin CZARTORYSKA, née Aniela-Angélique Radziwillowa (1781–1808), pstl, sanguine/ppr gris-marron, 42.2x32.1, 1803 (Paris, Petit Palais, D. Dut. 1168. Haviland; Paris, 2.VI.1932, Lot 102 repr.; Paul Cailleur; PC; Yvon Bizardel; acqu. 1969). Lit.: Yvon Bizardel, “Une étude au pastel de Mme Vigée-Lebrun pour le portrait d'Aniela Angélique Radziwill, princesse Czartoryska”, *Bulletin du musée national de Varsovie*, V/1, 1964, pp. 13–16; Boucher & Imbert 1983, no. 165 repr.; Fragonard 1992, no. 54 φ



Czartoryska, v. Labomirska

??Catherine-Rosalie Gérard, dite La DUTHÉ (1748–1830), jeune femme en rosière, pstl, 71.1x58.4 ov., sd → “M^e Le Brun/1777” (PC 2009; London, Christie's, 9.XII.2009, Lot 219 repr., inconnue, est. £25–40,000, £31,250)

[new attr.; no basis for traditional identification] φ



Tsaritsa ELISAVETA Alexeievna, née Luise Prinzessin von Baden (1779–1826), consort of Alexander I, 2 pstls, s. Exh.: St Petersburg 1905, nos. 227, 229. Lit.: Nikolenko 1967, n.r.

~repl., bust length, pstl. Lit.: Nikolenko 1967, n.r.

Mme d'ESPINEUIL tenant un chien (*Washington, National Museum of Women in the Arts, 1985.104*) [v. Éc. fr.]

August FERDINAND von Preußen (1730–1813), pstl, Berlin 1801

?Mme de FOSSY [?FOISSY, née Marie-Marguerite Buisson, épouse de Pierre de Foissy, receveur général des finances], m/u, liste des tableaux, 1768–72

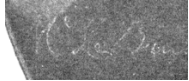
=?Jeune dame en robe rayée rouge et blanc, pstl, 72x58.5, sd v “Mlle Vigée/1772”, inscr. “Offert à Marie Lafaurie en souvenir de son oncle, le Général d'Artillerie Pontonnier par A. F. Drieu, le 15 août 1873” (Alexandre-Frédéric Drieu, général, 1873. Acqu. from a descendant of the artist, Paris, 1956, by René Fribourg; London, Sotheby's, 26.VI.1963, Lot 132 n.r., inconnue, £380) φ



Photo courtesy Sotheby's

[Pierre] FOURNIER, [sculpteur du roi], conseiller de l'Académie de Saint-Luc, m/u, Salon de Saint-Luc 1774, no. 173

?Moritz Christian Reichsgraf von FRIES (1777–1828), pstl/ppr, 54x44 ov., s “Me Le Brun”, liste des tableaux, “frère de Mlle de Fries”, Vienna, c.1792–95 (Louvre inv. RF 29663. Legs Lavoisier 1947). Lit.: Monnier 1972, no. 109 φ



Moritz Christian Reichsgraf von FRIES, en habit rouge, pstl, 47x32 (Achenbach; Berlin, Lepke, 17.XI.1910, Lot 116 repr.) **Φ**



Lady Guisford [GILLFORD, née Maria Karoline Gräfin von Thun (1769–1800), ∞ Richard Meade, Lord Gillford, 2nd Earl of Clanwilliam (1766–1805)], pierre noire, cr. blanche, sanguine/ppr. br., 42.5x31.5, liste des tableaux, Vienna, c.1792–95, inscr. “Dessein de Mr Orlowski/Portrait de [...] Gilfort/née Comtesse Caroline de Thun” (Warsaw, Muzeum Narodowe, inv. 1112. Stanislaw August a.1817. School of Fine Arts, Warsaw, –1913). Exh.: Warsaw 2009, no. 151 repr. Lit.: Mankowski 1932, no. 2278 n.r. Guze & Kozak 2005, fig. 4 **Φ**



Photo courtesy Muzeum Narodowe w Warszawie

La comtesse de GONTAUT, née Françoise-Madeleine de Preissac (PC) [v. *Éc. fr.*]

Corisande-Armandine de GRAMONT (1783–1865), later Lady Ossulston, Countess of Tankerville, pstl, 45.8x33.6, [c.1803] (desc. lady of title; London, Sotheby's, 17.XII.1947, £85; Bennett [8th Earl of Tankerville]; desc.: New York, Bonhams, 21.IV.2009, Lot 89 repr., est. \$15–20,000, \$122,000; US PC). Exh.: New York 2011, no. 30 repr. *φ*



Gramont, v.g. *Guiche*

Giuseppina GRASSINI (1773–1850), en *Zaïre*, pierre noire, pstl/ppr. br., 42.4x39.8, 1805 (London, Christie's, 6.VII.1999, Lot 193 repr., est. £15–20,000, £24,000; PC). Exh.: New York 2004; New York 2005a, no. 157 repr. Étude pour pnt. (Rouen, musée des Beaux-Arts) **Φ**



Photo courtesy Christie's

?Mme Jean-Cyrille GUESNON DE BONNEUIL, née Michelle Sentuary (1748–1829), pstl, 58x47, sd “M^{lle} Vigée/1773” (Paris, Baudoin, Féral, 4.VI.1923, Lot 30 repr., inconnue). Lit.: Blanc 2006, p. 278 repr., as of Mme Guesnon **Φ**



La duchesse de GUICHE, née Louise-Françoise-Gabrielle-Aglæe de Polignac (1768–1803), en jardinière, 1783 (comtesse d'Obidos). Lit.: Ribeton 1992, p. 27 n.r.

La duchesse de GUICHE en jardinière, à mi-corps, pstl/ppr, 80.5x64 ov., sd *✓* “M^{de} Le Brun/1784” (Joseph-Hyacinthe-François-de-Paule de Rigaud, comte de Vaudreuil (1740–1817); sa veuve, Marie-Joséphine-Hyacinthe-Victoire (1774–1851); son fils, comte Charles-Philippe-Louis-Joseph-Alfred de Vaudreuil (1796–1880); Paris, Drouot, 20.V.1881, Lot 2, F15,100; Charles Sedelmeyer, Paris; baron Leo d'Erlanger, London, 1909; ses fils, Leo & Gerald d'Erlanger; London, Knight Frank & Rutley, 25.III.1946, Lot 29, as of the duchesse de Gramont, £1150; Frank T. Sabin, London; Mme de Barros, née Thérèse-Henriette,

princesse de Polignac; Palácio de la Junqueira, Lisbon; London, Sotheby's, 11.XII.1991, Lot 79 repr.; New York PC). Exh.: Paris 1909a, no. 121; New York 2005a, no. 130 repr.; New York 2011, no. 28 repr. Lit.: “Lumières sur Junqueira”, *Décoration internationale*, .VI.–.VIII.1987, pp. 64, 69; Baillio 1993 repr.; Ribeton 1992, p. 22 **Φ**



larger image

Photo courtesy owner

~grav.: comte de Paroy. Lit.: Baillio 1993, ill. 6; New York 2005a, p. 304 repr.

~cop., pstl, 80x60 ov. (desc.: comtesse de Clermont-Tonnerre, née Marguerite de Vaudreuil; vente p.m., Paris, Drouot, Lucien Véron, 10–13.XII.1900, Lot 11 n.r., cop., F1870)

~cop., pnt. (Bayonne, collection Gramont)

~cop., gch. (Chedeville, Paris)

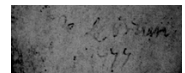
~cop. Jacques Thouron, enamel miniature, sd 1784 (Winterthur, Sammlung Kern. Geneva, Christie's, 21.XI.1979, Lot 342). Lit.: New York 2005a, p. 304 repr.; Hofstetter 2008, p. 40 repr.

Guisford, v. Gillford

La comtesse Thérèse de Hardik [?Marie Terezie, fille de Reichsgraf Adam Franz von HARDIG (1730–1791)], pstl, liste des tableaux, Vienna, c.1792–95

La comtesse d'Harrack [Gräfin von HARRACH, née Maria Antonia von Falkenhayn (1738–1809)], pstl, liste des tableaux, Vienna, c.1792–95

La comtesse d'HUNOLSTEIN, née Charlotte-Aglæe du Puget de Barbantane (1756–1798), pstl, 73x58 ov., sd *←* “[M^{de}] Le Brun/1777” (Paris, Drouot, Couturier, Nicolaÿ, 27.VI.1985, Lot 6 repr., F100,000) **Φ**



La comtesse d'HUNOLSTEIN, pstl, 63x52 ov. (prince de Tonnay, Charente. Paris, Drouot Montaigne, Couturier–Nicolaÿ, 7.XII.1990, Lot 114 repr., *Éc. fr.* XVIII^e, est. F130–40,000; Paris, Drouot, Libert & Castor, 29.IV.1994, Lot 71 repr., *Éc. fr.* XVIII^e, est. F40–50,000). Exh.: Paris 1908a, no. 2, as Carmontelle [new attr., ?] **Φ**



[larger image](#)

La princesse de LAMBALLE (duc de Richelieu). [v. *Éc. fr.*]

La marquise de LASTIC, née Anne-Louise de Montesquiou-Fézensac [v. *Éc. fr.*]

[?][?]Mme Jacques-Nicolas LE BOUCHER d'Ailly de Richemont, née Marie-Louise-Catherine-Françoise Colette de Villers, Dame d'Hocquincourt (1728–p.1789), épouse (∞ 1747) du maire d'Abbeville, pstl, 43x35 ov., sd → “M^{de} Le Brun/1780”, inscr. *verso* (PC 2011; Tarbes, Henri Adam, 10.III.2013, Lot 55 repr., attr., est. €10–12,000). Lit.: *Gazette Drouot*, 8.III.2013, p. 120 repr. φ



[?][?]Jeanne-Julie-Louise LE BRUN, plus tard Mme Gaëtan-Bernard Nigris (1780–1819), fille de l'artiste, pstl/ppr br., 25.5x23.5, inscr. “Louise Lebrun/pinx. 6.Janvier/1782.” (Stockholm, Nationalmuseum, inv. NMB 2627. Mme Weill, Paris, 1950s; Paris, Sotheby's, 27.VI.2002, Lot 71 repr., as ?Julie Le Brun, est. €40–60,000, b/i. Paris, Drouot, Brissonneau, 16.XI.2012, Lot 60 repr., as ?Julie Le Brun, est. €15–20,000, €15,000). Exh.: Stockholm 2012, h.c., as of Julie Le Brun. Lit.: Vigée Le Brun 1982, p. 75 n.r.; Olausson 2012, fig. 4, as of Julie Le Brun Φ



Photo courtesy Sotheby's

Julie LE BRUN, 64.8x54.0 ov., Salon de 1783, no. 120

?Julie LE BRUN, en buste, corsage blanc décolleté, les cheveux bruns bouclés sur le front et sur les oreilles, pstl, 43x32, s ← (Mme E. Warneck; Paris, 10–11.V.1905, Lot 119 n.r.)

?Julie LE BRUN, jeune fille en robe rouge, pstl, 44x35 (Anatole-Auguste Hulot; vente p.m., Paris, Georges Petit, Chevallier, 9–10.V.1892, Lot 168 repr., F1000) Φ



Julie LE BRUN, étude, pstl (Paris, 11.III.1895, F130)

Julie LE BRUN, pstl, ov. (L. Tabourier; vente p.m., Paris, 20–22.VI.1898, F3800)

Jacques-Félix LE COUTEUX du Molay (1779–1812), préfet de la Côte d'Or, baron de l'Empire, m/u, 1781

~?cop., pstl, ov. (desc.: PC 2011) φ



[Jean-Baptiste-Antoine LE MOYNE (1742–1781), conseiller du roi, lieutenant de l'amirauté à Port-au-Prince], fils du sculpteur Le Moyne, pstl, 50x45, c.1772 (Yves Le Moyne; Paris, Drouot, 5.II.1912, Lot 66 repr., as Louis Vigée, J.-B.-A. Lemoyne. [?David David-Weill; London, Sotheby's, 10.VI.1959, Lot 102, m/u, as Marie Vigée Le Brun, Jean-Baptiste Le Moyne, £300; H. Masterson]. PC 2008). Lit.: Baillio 1982, p. 19, as by Vigée Le Brun, ?Pierre-Hippolyte Le Moyne (1748–1828), 1772; Riffaut 1987, no. 3; d'Arnoult 2008, fig. 6 Φ



~grav.: Charreyre, héliogravure XIX^e. Lit.: Duplessis 26973; d'Arnoult 2008, fig. 5

La princesse de Linowska [Fürstin LICHNOWSKA, née Maria Wilhelmine Christiane von Thun (1765–1842)], pstl, liste des tableaux, Vienna, c.1792–95

Pierre-Louis Éveillard de LIVOIS (1736–1790), mécène et collectionneur, pstl, 1775 (PC 1993). Lit.: Baillio 1993, repr.; Faroult 1999, repr. Φ



LOUIS-Charles, duc de Normandie, dauphin, Louis XVII (1785–1795), pstl, 32.5x24.5,

1786 (marquis de Lastic, château de Parentignat, 1981). Lit.: Baillio 1981, fig. 11, repr. Étude pour *Marie-Antoinette et ses enfants* Φ



LOUIS XVII, pstl (Paris, hôtel des commissaires-priseurs, 4–5.V.1860, F1900)

LOUIS XVII, pstl (Impératrice Eugénie 1866). Exh.: Paris 1866. Lit.: *Journal of the Society of Arts*, 6.VII.1866, p. 561 [cf. Brun de Versoix]

La princesse LUBOMIRSKA, née Teresa Czartoryska (1785–1868), pstl 52x23, sd ↓ “L. E. Vigée Le Brun à Dresde”, 1801 (Tarnów, Muzeum Okręgowe). Lit.: Ryszkiewicz 1998, fig. 1 φ



LUISE Augusta Amelia Königin von Preußen, née von Mecklenburg-Strelitz (1776–1810), pnt., sd 1802 (Hechingen, Burg Hohenzollern). Exh.: Paris 2005b, no. 167 repr. clr

~étude, pstl, 51x41, Berlin, 1801 (Berlin, SMB, GK I 30388[9?], dep.: Schloß Charlottenberg, Gelbe Kammer Raum 312. London, Christie's, 14.IV.1992, Lot 169 repr., est. £15–20,000, £34,000). Exh.: Paretz 2010, no. 39 repr. Lit.: Hinterkeuser 2002, p. 235 n.r. Φ



Photo courtesy Christie's

~étude, pstl, Berlin, 1801 (Dunrobin Castle, Countess of Sutherland. ?Acqu. George Granville Leveson-Gower, 2nd Duke of Sutherland, who met sitter in Königsberg, 1806). Lit.: Lord Strathnaver, ed., *Dunrobin Castle*, Derby, 2003, p. 25 repr.; Paretz 2010, p. 198 repr. φ



Friederike LUISE Dorothee Philippine Fürstin Radziwill, née von Hohenzollern (1770–1836), pnt., 1802

~étude, pstl, 59x42, Berlin, 1801 (London, Christie's, 14.IV.1992, Lot 168 repr., est. £20–30,000, £46,000) ◊



Photo courtesy Christie's

MARIE-ANTOINETTE, pstl, 61x45.7 (London, Christie's, 26.XI.1981, Lot 80, £380) [Attr.]

[Joseph-Charles MICHEL] DE ROISSY (1751–1826), colonel de cavalerie; & pendant: épouse, [née Anne-Marie-Félix Favre d'Aunoy (1754–1823)], [belle-]fille de l'avocat Pierre-Jean-Baptiste Gerbier, pstl/ppr, 50x49, sd √ √ “Melle Vigée 1773” (M. & Mme Edmond Porgès, Paris; seized ERR inv. Prg 1/2; Louvre 1941; Jeu de Paume 14.VIII.1941; Lager Peter 27.X.1944; Munich CPP, Mü-Nr. 357/3; repatriated 25.VI.1946; restituted. Paris, Sotheby's, 22.VI.2010, Lot 46 repr., est. €120–150,000, €180,000 [=€216,750]) ♡



Alexandre-Marie-Léonor de Saint-Maurice, prince de MONTBARREY (1732–1796), portant les ordres du Saint-Esprit, Saint-Louis et de Saint-Georges au comté de Bourgogne, pstl/ppr bl., 80.3x64.2, sd √ “M^{de} Le Brun/f. 1779” (Versailles MV 5938. Dep. Louvre, 1923–). Exh.: Paris 1927a, no. 134, pl. LXXXIV-122; Versailles 1955, no. 286, as baron de Breteuil; Versailles 1997, no. 27. Lit.: Ratouis de Limay 1946, pl. XLVII/69, Breteuil; Baillio 1993, repr., Montbarrey; Salmon 1997a, no. 34 repr. clr, Montbarrey; Cabezas & al. 2008, p. 43, detail repr. ♡



larger image

Louise-Charlotte Le Tellier de Louvois-Courtenvaux de Montmirail, comtesse de MONTESQUIOU-FEZENSAC (1765–1835), gouvernante des enfants de Napoléon, pstl, 50x40, [?]1780 (comtesse Armand, Paris, 1932; PC 2001). Exh.: Paris 1932b, no. 70 *ter*, repr.; Malmaison 2001, no. 79 repr., *Éc. fr.*, fin XVIII^e ♡



~grav.

=?baronne de Montesquiou, m/u, liste des tableaux, 1780

Rodrigue-Charles-Eugène, baron de MONTESQUIOU-FEZENSAC (1782–1810), enfant, pstl (PC 2012) ♡



Photo courtesy Joseph Baillio

Rosamée de MONTESQUIOU-FEZENSAC [*n. Éc. fr.*] La marquise de MONTESSON, née Charlotte-Jeanne Béraud de la Haye (1738–1806), pstl, ov., 1779

~repl., pstl, 79x61 ov., sd √ “M^{de} Le Brun/1779” (Versailles, Perrin, Royère, Lajeunesse, 24.XI.2013, Lot 117 repr., *éc. fr.*, with pendant, est. €2–3000, withdrawn) [new attr.] ♡



~cop. par Tripiet-LeFranc
~cop., pnt. par Albrier (MV 3920)

‡La princesse Caroline de MURAT, [née Bonaparte (1782–1839), reine de Naples], pstl (11.III.1895, H80)

Pauline-Laurette Le Couteux du Molay, plus tard marquise de NOAILLES (1776–1802), m/u

Louis-Philippe, duc d'ORLÉANS (1725–1785), pstl, ov. (comm. 1779 with pendant, Montesson, and repls.)

~repl., pstl, 79x61 ov., sd √ “M^{de} Le Brun/1779” (Versailles, Perrin, Royère, Lajeunesse, 24.XI.2013, Lot 117 repr., *éc. fr.*, with pendant, est. €2–3000, withdrawn) [new attr.] ♡



~repl., pstl, 57x46 ov., 1779 (d'Orléans, Palais-Royal 1826, 1838; French PC 1982). Lit.: Vatout 1826, no. 226 (8°); Baillio 1982, fig. 3, p. 38 ♡



~cop. Dupré, pnt., 1838 (MV 3816)

~version, pnt., 81x64 ov. (Versailles MV 6336, atelier de ?L.-M. Van Loo)

~cop. Jacques Thouron, min. (Vincent; Panhard; Paris, Gliéra, 5.XII.1975, Lot 156. London, Christie's, 12.VI.2006, Lot 54)

Ossulston, v. Gramont

Giovanni PAISELLO (1741–1816), compositeur, pnt., sd 1791 (Versailles MV 5877)

~repl., pstl (château de Saint-Cloud, chambre du dauphin, 1794. Lit.: Archives nationales, O² 489, cited Vigée Le Brun 1982, p. 95

Lady Parceval [Mrs Spencer PERCEVAL, née Jane Wilson (1769–1844)], dame irlandaise, en buste, cheveux blonds retenus par un ruban de velours noir bordé de perles, robe noire légèrement ouverte, garnie d'une colerette de dentelles, pstl/ppr, 48x37.5, sd √ “Le Brun/1804”, †liste des tableaux, Londres, “portrait d'une Irlandaise” ([Joseph-Hyacinthe-François-de-Paule de Rigaud, comte de Vaudreuil (1740–1817); sa veuve, Marie-Joséphine-Hyacinthe-Victoire (1774–1851); son fils,] comte Charles-Philippe-Louis-Joseph-Alfred de Vaudreuil (1796–1880); Paris, Drouot, 20.V.1881, p. 7; la vicomtesse de Courval, née Mary Ray (1835–1902), collectionneur; sa fille, la princesse de Poix, née Madeleine Dubois de Courval (1870–1944); son fils, Henri de Noailles, 6^e duc de Mouchy (1890–1947); desc.: PC 2013) ♡

Auguste-Jules-Armand-Marie de POLIGNAC (1780–1847), pierre noire, reh. pstl/ppr br., 36x27.1, liste des tableaux, Vienna, c.1792–95 (Louvre inv. RF 54587. Desc.: duc de Polignac 1927; Prince Jean de Polignac 1955; desc. PC 2003; Paris, Sotheby's, 2.XII.2004, Lot 123 repr., with pendant frère, est. €200–300,000, b/i; acqu. 2007). Exh.: Versailles 1927, no. 255, pl. VII, as of Jules de Polignac;

Versailles 1955, no. 349; Louveciennes 2003, no. 51 repr., as of Camille **Φ**



~cop., pnt., 41x32.5 ov. (Le Havre Enchères, 11.XI.2009, Lot 91 repr.). Lit.: *Gazette Drouot*, 30.X.2010, p. 142 repr.

Camille-Henri-Melchior de POLIGNAC (1781–1855), pierre noire, reh. pstl/ppr br., 36x27.1, liste des tableaux, Vienna, c.1792–95 (Desc.: duc de Polignac 1927; prince Jean de Polignac 1955; desc. PC 2003; Paris, Sotheby's, 2.XII.2004, Lot 123 repr., with pendant frère, est. €200–300,000, b/i; Paris, Drouot, Beaussant Lefèvre, 16.IV.2008, Lot 20 repr., est. €100–120,000). Exh.: Versailles 1927, no. 254, pl. VI, as of Armand de Polignac; Versailles 1955, no. 354; Louveciennes 2003, no. 50 repr., as of Jules; *Gazette Drouot*, 28.III.2008, p. 106 n.r./repr. **Φ**



Photo courtesy Sotheby's

Mme de POLIGNAC, pstl, 62x51, 1785 (Alexandre Dumas fils; Paris, Oudart, Barre, 28.III.1865, as by Vigée, F101)

La duchesse de POLIGNAC, née Gabrielle-Yolande-Claude-Martine de Polastron (1749–1793), gouvernante des enfants de France 1782, profil (Bayonne, collection Gramont). Lit.: Ribeton 1992, p. 24, repr.; Blanc 2006, p. 253 repr. **Φ**



Photo courtesy musée Basque

La duchesse de POLIGNAC, pstl, 39.5x28, c.1793–94 (Rijksmuseum inv. A-3898. B. Houthaker gallery, Amsterdam, 1955; acqu.). Lit.: Thiel 1976, repr. **Φ**



Photo courtesy Rijksmuseum

La comtesse Metzzy de POLIGNAC, fille de Louis-Melchior-Armand, vicomte de Polignac, pstl, liste des tableaux, Vienna, 1792–95

Agenor, fils de la duchesse de POLIGNAC, pstl, liste des tableaux, Vienna, c.1792–95

La comtesse POTOCKA (Berlin, Kupferstichkabinett) [v. Éc. fr.]

La fille de la comtesse Potocka, v. Lubomirska

Mlle de PRONT, nièce du comte du Coëtlosquet, “Jeune femme coiffée à l'orientale”, pstl, 40x32, sd “Le Brun/1818” (comte de Ganay; Paris, Drouot, 16.IV.1907, Lot 38 n.r. Paris, Drouot, Artus, Gridel, Boscher, 26.XI.1983, Lot 141 repr., F72,000; Monaco, Sotheby's, 17.VI.1988, Lot 908 repr., est. F200–300,000. 11.XII.1991; Paris, Audap, Godeau, Solanet, 3.IV.1992, Lot 218 repr., F94,000) **Φ**



Photo courtesy Sotheby's

Radziwiłł, v. Luise

Auguste-Louis-Jean-Baptiste de RIVIÈRE (1761–1833), pstl, liste des tableaux, Vienna, c.1792–95

Mme Jean-Nicolas-Louis de RIVIÈRE, née Charlotte-Jeanne-Elisabeth-Louise “Caroline” Vigée, pstl, sd “a Louveciennes, 21 x^{bre} 1812” (PC France 2007)



Charles-François de Riffardeau, marquis, puis duc de RIVIÈRE (1763–1828), pstl, liste des tableaux, Vienna, c.1792–95

Roissy, v. Michel de Roissy

La comtesse de Rombec [RUMBEKE, née Marie Karoline Charlotte Gräfin von Cobenzl (1755–1812)], deux bustes, pstl, liste des tableaux, Vienna, c.1792–95

= ?pstl (Gorizia, Palazzo Coronini Cronberg) **φ**

Mme de SAINT-ALBIN (Paris, Brunner Gallery, 1931?, as Vigée Le Brun) [v. Éc. fr.]

Mme de SAINT-GRESSE de Mornay, en peignoir avec nœud de ruban bleu au corsage, sd → “Mme Lebrun, 1776” (desc. c.1876; acqu. Émile Biais, conservateur du musée d'Angoulême). Lit.: Biais 1911, repr. **Φ**



M. de SAINT-GRESSE de Mornay, son fils, en veste matelot de soie bleu-clair ceinturée d'une écharpe blanche, sd → “Mme Lebrun, 1776” (desc. c.1876; acqu. Émile Biais, conservateur du musée d'Angoulême). Lit.: Biais 1911, repr. **Φ**



Mme Claude-Philippe Croisilles de SAINT-HUBERTY, née Anne-Antoinette-Cécile Clavel (1756–1812), de l'Opéra, pstl, 78x63 ov., 1780 (Saint-Germain-en-Laye, musée municipal; dep.: Louveciennes, musée-promenade Marly-le-Roi, inv. D892.3.1). Lit.: Ratouis de Limay 1946, pl. XLVI/68; Vergnet-Ruiz & Laclotte 1962, n.r.; Blanc 2006, p. 308 repr. **φ**

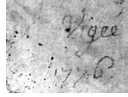


~cop., pnt., 65.5x54 ov. (Paris, Sotheby's, 25.VI.2008, Lot 74 repr.)

~cop., pstl, 79x62 ov., s → illisible (Paris, Drouot, Ferri, 7.XII.2011, Lot 16 repr., éc. fr. c.1770, inconnue, est. €2–3000, €3500; Philippe Guegan, as by Montjoie) [new attr., new identification] **φ**



Mme Étienne-René-Aignan de SANLOT, née Marie-Rose Savalette de Lange (1745–1812), Jeune femme aux cheveux bouclés, pstl, 71x57 ov., pendant du pstl d'Antoinette Savalette de Magnanville, sd ← “M^{lle} Vigée/1776”, inscr. *verso* “Mme Savalette Sanlot par Mme Vigée...” (famille du Ranquet. Monaco, Sotheby's, 15–16.VI.1990, anon., inconnue. Eric Turquin 2004; New York, Sotheby's, 28.I.2008, Lot 361 repr., est. \$80–120,000, \$75,000) **Φ**



Antoinette SVALETTE de Magnanville, pstl, 63x52 ov., sd 1776 (Louveciennes, musée promenade Marly-le-Roi, inv. 1987.14. Francis Perrin, marchand; acqu. 1987). Lit.: *Revue du Louvre*, 1987/4, p. 309 n.r.; Debaisieux 2000, fig. 95b φ



~repl., pnt., 65x54 ov. (Versailles, Chapelle-Heim, 14.III.1962, Lot 73 repr., as inconnue, attr. Mme Roslin)

Mlle SCHOEN, pstl, liste des tableaux, Vienna, c.1792–95

Friedrich Alfred Fürst von SCHÖNBURG-Hartenstein (1786–1840), pstl, 36x27 (Schloß-Museum Hinterglauchau) [attr.] φ



SOPHIE-Hélène-Béatrix de France (1786–1787), pstl, 24.5x32.3, 1786 (marquis de Lastic, Château de Parentignat, 1981). Lit.: Baillio 1981, fig. 10, repr. *Étude pour Marie-Antoinette et ses enfants* Ⓢ



La comtesse STROGANOV, née Natalia Pavlovna Stroganova (1796–1872), enfant, en buste, robe blanche, pstl, c.1800. Exh.: St Petersburg 1905, no. 199g. Lit.: Nikolenko 1967, n.r.

Tankerville, v. Gramont

M. Thomas, architecte [?]Jean-François THOMAS DE THOMON (1754–1813), architecte du prince Esterházy], pstl, liste des tableaux, Vienna, c.1792–95

La comtesse de Thoun [Gräfin von THUN, née Marie Wilhelmine von Ulfeldt (1744–1800)], pstl, liste des tableaux, Vienna, c.1792–95

Thun, v.q. Gillford

La comtesse de VAUDREUIL, née Victoire-Joséphine-Marie-Hyacinthe Bigant (1774–1851), en buste, le corps tourné vers la g., en corsage jaune, ouverte sur la poitrine, chevelure blonde bouclée, le visage souriant, regardant de face, pstl, 49x38 ov. (desc.: comtesse de Clermont-Tonnerre, née Marguerite de Vaudreuil; vente p.m., Paris, Drouot, Lucien Véron, 10–13.XII.1900, Lot 6 n.r., Fr2250)

Charles-Philippe-Louis-Joseph-Alphonse de Rigaud, comte de VAUDREUIL (1796–1880), en buste, tourné vers la g., vêtue d'une draperie rouge, pstl, 37x28 (desc.: comtesse de Clermont-Tonnerre, née Marguerite de Vaudreuil; vente p.m., Paris, Drouot, Lucien Véron, 10–13.XII.1900, Lot 7 n.r., Fr6120)

Le comte Victor-Louis-Alfred de Rigaud de VAUDREUIL (p.1796–1844), en buste, tourné vers la dr., vêtue d'une chemisette jaune, laissant le bras nu, visage souriant, pstl, 37x28 (desc.: comtesse de Clermont-Tonnerre, née Marguerite de Vaudreuil, fille du sujet; vente p.m., Paris, Drouot, Lucien Véron, 10–13.XII.1900, Lot 7 n.r., Fr5800)

Mme Louis VIGÉE, née Jeanne Maissin, plus tard Mme Le Sèvre (1728–1800), la mère de l'artiste, en sultane, pstl, ov., liste des tableaux, 1768–72 (destroyed a.1900). Lit.: Baillio 1982

~cop., pnt. (PC). Lit.: Baillio 1982, p. 16 repr.

Mme Louis VIGÉE, née Jeanne Maissin, plus tard Mme Le Sèvre, vue par le dos, m/u, liste des tableaux, 1768–72

=? Une femme vue par le dos, pstl (comte de Vaudreuil 1787). Lit.: Thiéry 1787, II, p. 548

=? (n/k). Lit.: Jacques Mathey, *Antoine Watteau, peintures réapparues...*, Paris, 1959, pl. 128, attr. Watteau; Baillio 1982, fig. 4, as Vigée Le Brun, pnt.

Louis-Jean-Baptiste-Étienne VIGÉE (1758–1820), auteur, frère de l'artiste, en écolier, pstl, liste des tableaux, 1768–72. Lit.: Vigée Le Brun 1982, p. 33

~version, pnt., liste des tableaux, 1768–72

??Mlle VIGÉE à l'âge de 3 ans, pstl/ppr br., 30x23.3 (Royal Collection RCIN 400933, as by Louis Vigée, of Mlle Vigée) [new attr.] φ



Le comte de Woina, fils de l'ambassadeur de Pologne [Felix WOYNA (1787–1857), fils de Franciszek Ksavery Graf Woyna (1750–1813)], pstl, 44x28, sd E. L. V. Lebrun 1793, liste des tableaux, Vienna (Jablonowski 1940) Lit.: Mycielski & Wasylewski 1928, repr.; Ryszkiewicz 1998, p. 282 n.r. φ



Mlle Caroline Woina [Fürstin Jablonowska, née Karolina WOYNA (1786–1840)], pstl, 44x28, sd E. L. V. Lebrun 1793, liste des tableaux, Vienna (Jablonowski 1940). Lit.: Mycielski & Wasylewski 1928, repr.; Ryszkiewicz 1998, p. 282 n.r. φ



Garçon au bilboquet, pstl, 57.5x4.5 ov., sd "Mlle Vigée/1773" (PC 2009; Paris, Drouot, Oger & Camper, 11.XII.2009, Lot 15 repr., est. €10–12,000, €18,000) φ



Buste d'enfant, cr. clr/ppr gr., 35x24.5 (Paris, Lair-Dubreuil, Paulme & Lasquin, Drouot, 31.V.1923, Lot 33 repr.) Ⓢ



Homme assis à mi-corps, pstl, 1773 (Nice, 22–23.XII.1943, Fr60,500)

Garçon, pstl, 32.5x24, sd "1801 L. E. Vigée Le Brun à Dresde" (Munich, Weinmüller, 14–15.III.1962, Lot 818 repr.; Newhouse Gallery, New York; acqu. Helis family c.1960; William G. Helis, Jr; New York, Sotheby's, 11.I.1990, Lot 147 repr., \$33,000; PC; Paris, Drouot, Cornette de Saint Cyr, 20.VI.2005, Lot 4, est. €20–30,000, €37,000. New York, Christie's, 29.I.2009, Lot 63 repr., est. \$30–50,000, \$47,500). Lit.: *Weltkunst*, 1962/5, p. 25 repr.; *Gazette Drouot*, 10.VI.2005, p. 84 repr. Ⓢ



Photo courtesy Sathbey's

Jeune femme, en face, pstl, 51x?, sd 1773 (Mme Porgès, 11 av. de Friedland, Paris, acqu. by ERR; restituted 1946, Munich CCP, Mü-Nr 357/3)

Mademoiselle de *** en buste, pstl, ov., Salon de Saint-Luc 1774, no. 174

Dame en robe bleue, pstl, ov., sd 1775 (PC 2011) φ



Photo courtesy Joseph Baillio

Diane, pstl, 62.5x52.1 ov., sd "M^e Lebrun/1777", Salon de la Correspondance, .II.1783 (comte de Cossé 1783. New York, Christie's, 24.I.2001, Lot 126 repr., est. \$25-35,000, \$25,000 [= \$29,375]). Lit.: Vigée Le Brun 1982, p. 17 (as lost) Φ



Photo courtesy Christie's

Femme, demi-corps, tenant dans ses mains une colombe, pstl, 64.8x54.1 (Desmarests; Paris, Hayot de Longpré, Basan, 24.IV.1778 & seq., Lot 200, 175 livres)

La Pudeur, une femme demi-nue qui craint d'être surprise; & pendant: Jeune vestale qui brûle de l'encens sur un autel, pstl, 59.4x45.9, 1777 (J.-B.-P. Le Brun & Nicolas Le Rouge; Paris, hôtel d'Aligre, Chariot, 19-26.I.1778, 25.I.1778; Lot 114, "ces deux morceaux paroissent mériter l'attention des curieux", 1500 livres Lebas-Courmont; Paris, Boileau, Paillet, 26.V.1795 & seq., Lot 51, as La Crainte et Une Vestale, f1000). Lit.: *Journal de Paris*, 29.I.1778, p. 1114; Michel 2008, p. 281

Buste de femme grecque, les cheveux tombant négligemment sur ses épaules, & le sein demi couvert d'une draperie blanche, pstl, 60.9x46 ov. (J.-B.-P. Le Brun; Paris, salle des Augustins, Florentin, 10-16.XII.1778, 16.XII.1778, Lot 131, 652 livres). Lit.: Michel 2008, p. 281

Charmante tête, pstl, 46x37.9 (Paris, Chariot, Perrier, 25.I.1779 & seq., Lot 74)

Deux bustes de Femmes; l'une tient une plume & un livre; l'autre fait signe d'un doigt, pstl, 62.3x48.7 ov. (Vassal de Saint-Hubert; Paris, Remy, 29.III.1779 & seq., Lot 256)

L'Innocence se réfugiant dans les bras de Justice, pstl, 104x130, sd "M^{de} Le Brun. F. 1779", Salon de la Correspondance 1783, no. 153 (Angers, mBA, inv. MBA 25.J.1881. Pierre-Louis, marquis de Livois; cat. Sentout 1791, Lot 304; acqu. 1805). Exh.: Paris 1779, hôtel de Lubert; Le Mans 2000, no. 34 repr. Lit.: Migne 1855, p. 69, no. 72 n.r.; Clément de Ris 1866, p. 153f; Rosenberg 1981, n.10 n.r.; Monnier 1983, repr.; Vergnet-Ruiz & Laclotte 1962, n.r.; Morant 1968, no. 71 repr. Φ



Photo courtesy musée des Beaux-Arts, Angers

~grav.: Bartolozzi 1783. Lit.: Johnson 2001, repr.

Fillette, pstl, 61x55 ov., sd \surd "M^{de} Lebrun f.1779" (David-Weill 1927; seized ERR c.1940, inv. DW 124; Jeu de Paume; Lager Peter, Munich CCP, Mü-Nr 1071/1; restituted 27.III.1946; not located). Exh.: Paris 1927a, no. 135, pl. LXXXIII-121. Lit.: Ratouis de Limay 1946, pl. XLVII/70 Φ



larger image

?= [Agathe-Louise-Marie] Mlle de La Ferté [(1767-)]

Dame, als Muse gekleidet, im dunklen vollen Haar, das in Locken auf Schulter und Nacken herabfällt, ein Lorbeerkrantz; von der rechten Schulter herabgeglittenes weißes Gewand mit Goldsaum und blauer Schärpe; im linken Arm eine Flöte. Leuchtend blauer Hintergrund, pstl, 70x57, sd "M^{de} Lebrun f.1780" (Edmond de Rothschild, rue de Saint-Florentin; seized ERR, inv. R 458; Jeu de Paume; Lager Peter 27.X.1944; Munich CPP, Mü-Nr 725/2; repatriated 23.V.1946 n.r.)

La Paix qui ramène l'Abondance, pnt., sd 1780, morceau de réception (Louvre inv. 3052). Lit.: Rosenberg 1981, repr.; Le Mans 2000, p. 82 n.r.; Auricchio 2009, fig. 17

~grav.: P. Viel. Lit.: Johnson 2001, repr.

~étude, tête de la Paix, 46.8x36.8, fusain, pstl/ppr bl., 1780 (Paris, ENSBA, inv. PM 2543. François-Martial Marcille; vente p.m., Paris, Pillet, 4-7.III.1857, Lot 315 n.r., as by Vigée Le Brun. Mlle Blaisot; 22-23.XII.1890, Lot 116; Hon. Roderic Henderson; London, Christie's, 4.VII.1978, Lot 72 repr., as Italian sch.; Mathias Polakovits; legs 1987). Exh.: Paris 1989a, no. 125, pp. 292f. Lit.: Rosenberg 1981, repr.; Baillio 1993, ill. 4; Tours 2000, repr. φ



~étude, tête de l'Abondance, pstl/ppr, 42.5x45, inscr. Lagrenée (PC) φ



Jeune femme à mi-corps et presque à nud, qui respire amoureusement l'odeur d'une rose, Salon de la Correspondance, .VIII.1781 (France PC 1982)

=?jeune fille respirant une rose, pstl, 54x44 ov., sd "M^{me} Lebrun, 1781" (Charles Lenormand, de l'Institut, Paris, Hôtel des commissaires priseurs, 15.III.1870, f1705)

Tête de jeune femme, un ruban bleu dans sa chevelure, pstl, 29.5x24, sd 1782 (Paris, Drouot, 6.VII.1999, Lot 13 attr. Paris, Drouot Richelieu, Couturier, 2.II.2000, Lot 11 repr., f140,000). Lit.: *Gazette Drouot*, 21.I.2000, p. 17 repr. Φ



Tête de femme au pastel, vue de profil, coiffée en cheveux, vêtue d'un mantelet blanc, ayant la tête appuyé sur sa main droite, pstl, 27.1x21.6 (Paris, Boileau, Le Brun, 24.III.1783 & seq., Lot 57)

Vénus liant les ailes de l'Amour, pstl, 112x90, sd \surd 17.., Salon de 1783 (comte de Vaudreuil 1787; Jean-Baptiste-Pierre Le Brun; Paris, Constantin & Paillet fils, 23.V.1814, Lot 269; [Destaisnières; Paris, Haize, Laneuville, 16.XI.1816, Lot 10, f195.] Mlle Thévenin; Paris, Bonnefons, 20.XII.1819 & seq., f1251. Didot; Paris, Henry Lacoste, 6-9.IV.1825, Lot 156. Paris, Drouot, Rheims, 12.XII.1956, Lot 13 repr.). Lit.: Thiéry 1787, II, p. 548; Nohac 1908, p. 41; Baillio 1993, p. 22 Φ



~grav.: C. G. Schulze

~version, pstl (Angers, Courtois Chauviré, 16.VI.1998, Lot 148 repr., Éc.fr., f19,000) φ



Une femme couchée, pstl (Paris, hôtel Bullion, Boileau, 4.XI.1784 & seq., Lot 162)
 Jeune dame aux fleurs, sd "V. 1786" (Georges Bozo, Alençon, acqu. 1945). Lit.: *Connaissance des arts*, 1964, p. 39 repr., as *Vigée Le Brun* [v. *Éc. fr.*]
 Dame, pstl/ppr, 64x53, sd 1788 (Armando Sabatello, dealer, Rome, 1960). Lit.: de Freitas Costa 2007, p. 156 n.r. ♀



Jeune femme en robe rayée, pstl/ppr, 60x50 ov., sd "Vigée Le Brun/1789" (Bucharest, National Museum of Art, inv. 9491/1525. Général Moruzzi; dep.: Toma Stelian Museum; acqu. 1951). Exh.: Bucharest 1955. Lit.: Benedict 1976, p. 57, no. LXXVII, repr. clr; Benedict 1978, no. 481 repr. bw ♀



Grande dame de la cour de Louis XVI, pstl, 1793 (C...; Paris, 2.II.1884, H100)
 Jeune femme, vue à mi-corps, caractérisant la Crainte, pstl, 59.4x43.2; & pendant: vestale, a.1795 (Lebas-Courmont; Paris Boileau & Chariot, Paillet, 26.V.1795 & seq., Lot 50, H1000; Jaubert)
 Jeune fille, 38.4x29.5, sd "Le brun/1804" (London, Christie's, 18.IV.1989, Lot 111 repr., est. £3-4000, £5000) ♀



Photo courtesy Christie's
 Tête de jeune femme, pstl/ppr, 44.7x36, sd "E.V. Le Brun/1811" (Paris, Drouot, 9.XII.1968, Lot 31, éc. de Vigée Le Brun; M. & Mme Claude Passez; Monaco, Christie's, 4.XII.1992, Lot 50B; Paris, Crédit Municipal, 25.VI.1998, Lot 9, est. H200-250,000, H250,000; New York PC). Exh.: Vigée Le Brun 1982, no. 55 repr.; New York 2001. Lit.: Percival 2001, p. 207 repr. ♀



Photo courtesy Christie's
 Noblewoman in elegant interior; & pendant: young lady before landscape, pstl, 43.2x35.6, sd 1836 (Stuttgart, Nagel, 27.IX.1996, Lot 1693, attr., DM4000)
 Dame en robe blanche [Mme de Livry], pstl, ov. [c.1775] (Bernay, musée municipal). Exh.: Bénouville 2006 ♀



Étude d'une tête (Hamburg 1963/529). Lit.: Rosenberg 1981, n.16 n.r.
 Femme, inscr. "Vigée Lebrun" (Le Havre). Lit.: *Cat. 1887, no. 71* [v. *Éc. fr.*]
 Femme, pstl (*olim* Angers, MBA coll. Livois 40, acqu. révoquée)
 Tête de femme (*olim* Warwick Castle). Lit.: Rosenberg 1981, n.16 n.r.
 Dame en robe doublée de fourrure (PC, as by Vigée Le Brun) [v. *Labille-Guiard*]
 Tête de femme, [Por Diane et Endymion], pstl (Bruun-Neergaard, gentilhomme de la chambre du roi de Danemarck; Paris, hôtel de Bullion, Gendron, Regnault-Delalande, 29.VIII.1814 & seq., Lot 446, with 7 other drawings, 6 by other artists)
 Lady ***, 47x37 (comte de Clermont-Tonnerre 1883). Exh.: Paris 1883a, no. 154
 Tête d'étude, pstl (Hauptmann; vente p.m., Paris, Drouot, Chevallier, 22.III.1897, Lot 51 n.r., H250)
 Femme en manteau à revers de peau de tigre, décolletée, pstl (Charles Petit de Meurville; Paris, Drouot, 26-28.V.1904, Lot 59 n.r., éc. de Vigée Le Brun, H160)
 Tête de jeune femme, pstl (A. Besnard 1908). Exh.: Paris 1908b, no. 57, attr.
 Tête de femme, pstl (Thiébaud-Sisson 1908). Exh.: Paris 1908b, no. 58, attr.

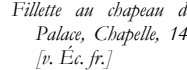
Jeune fille à la charlotte blanche (Choiseul-Praslin; Mme Balletta; Paris, Drouot, .V.1912, Lot 42 repr., as *Vigée Le Brun*) [v. *Éc. fr.*]
 Tête de jeune femme, pstl, 40x30 (marquise Landolfo Carcano; Paris, Georges Petit, 30.V.-1.VI.1912, Lot 180 n.r., attr.; H2300; Thiret)
 Jeune fille en robe noire (Philadelphia PC) [v. *Éc. fr.*]
 Femme, pstl (comtesse de La Bérardière). Lit.: *Oulmont 1928, no. 27 repr.*, as *Vigée Le Brun* [v. *Carriera*]
 Jeune fille, pstl, 33x25 (Ch. Haviland; Paris, Drouot, 14-15.XII.1922, Lot 30; Georges Haviland; Paris, Georges Petit, 2-3.VI.1932, Lot 108 repr.) ♀



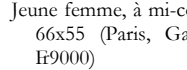
Lady in white dress, pstl, ov. (London, Christie's, 1.III.1935, with three others by Rosalba, 85 gns; Mason)
 Lady playing a lyre, pstl, 89x68.5 (London, Christie's, 31.VII.1939, 5 gns; Grant)
 Kleine Mädchen in blauem Gewande mit einer Klopfer den Beschauer ansehend; & pendant: kleine Mädchen in rotem Gewande, auf ein Notenheft herabschauend, pstl, Ø32 rnd. (Maurice de Rothschild; seized ERR, inv. BoR88/89, as by Rosalba Carriera; German Embassy, 80 rue de Lille, Paris; Jeu de Paume) [new attr., ?] ♀



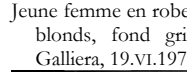
Young girl, pstl (Stockholm, Bukowskis, 30.X.-1.XI.1946, SKr1800)



Fillette au chapeau de paille (Versailles, Trianon Palace, Chapelle, 14.III.1962, Lot 14 repr., attr.) [v. *Éc. fr.*]



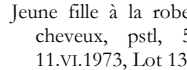
Jeune femme, à mi-corps, en robe blanche, pstl, 66x55 (Paris, Galliera, Laurin, 23.VI.1964, H9000)



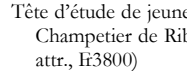
Jeune femme en robe bleue, de ¾ à dr., cheveux blonds, fond gris vert, 56x44, ?s (Paris, Galliera, 19.VI.1970, Lot 15 repr., attr.) ♀



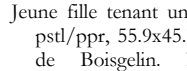
Femme, pstl, 52x41 (Paris, Ader, Picard, Tajan, 28.II.1973, Lot 83 n.r., éc., H5000)



Jeune fille à la robe blanche, ruban bleu aux cheveux, pstl, 58x46 (Rome, Christie's, 11.VI.1973, Lot 139 n.r., attr., It£500,000)



Tête d'étude de jeune femme, pstl, 27x22 (Paris, Champetier de Ribes, 15.III.1974, Lot 13 n.r., attr., H3800)



Jeune fille tenant une giamblette et son chien, pstl/ppr, 55.9x45.7, s ← "L. Vigée" (marquis de Boisgelin. New Orleans Auction, 23.I.1993, Lot 605 repr., est. \$2-4000, \$3750; New York, Sotheby's, 20.V.1993, Lot 45 repr., as by Louis Vigée, est. \$7-9000, \$14,950). Lit.: Beaurain 2003, no. 42; Jeffares 2006, p. 547Ai, as by Louis Vigée. Reattr. Vigée Le Brun by Joseph Baillio [hairstyle suggests date c.1775-80] ♀

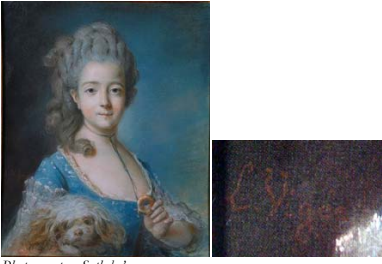


Photo courtesy Sotheby's
Jeune femme, pstl (Zurich, 21.III.1997, as *Vigée Le Brun*) [v. *Éc. fr.*]

Jeune femme, 55.5x46.3 ov. (Lady Duveen; London, Christie's, 3.IV.1984, Lot 108, as German sch. Paris, Drouot Richelieu Salle 5, Beaussant-Lefèvre, 27.IV.2001, Lot 26 repr., est. Fr60–80,000, Fr148,000) [attr.] ☐



Photo courtesy Christie's

Jeune femme en robe rayé, 41.5x34 ov. (Paris, Drouot, Ader Picard Tajan, 9.III.1988, Lot 69, attr. Valade, est. Fr40,000; Neuilly, Aguttes, 12.VI.2001, Lot 70 repr., attr. Valade, est. Fr30–50,000, Fr60,000. New York, Sotheby's, 25.I.2002, Lot 77 repr., attr. Vigée Le Brun, est. \$10–15,000, \$20,000 [= \$23,750]). Lit.: *L'Objet d'art*, v. .III.1988, repr., attr. Valade; Lit.: Sandoz n.d., no. P, ?attr.; Valade 1993, rejected no. R15, ??Valade [attr.] ☐



Photo courtesy Sotheby's

Vieille dame en robe blanche, manteau bleu, inscr. "E. L. Vigée" (Paris, Tajan, 24.III.2004, Lot 138 repr., attr.) [v. *Schwartz; Frau Wendtbuch*]

Tête de jeune femme, vue de profil, pstl, 30x24 (Paris sale, date n/k, Lot 98. PC 2008) ?~Rubens pnt., *Agrippinia and Germanicus* (Washington, NGA; olim Liechtenstein collection) ☐



Jeune femme, pstl/ppr, 40x32 (PC 2011) ☐



Photo courtesy owner

Deux enfants, cr. clr, wash/ppr, 29.2x22.2 ov. (Vienna, Albertina, inv. 12629–30. Herzog Albert von Sachsen-Teschen). Exh.: Vienna 1910, no. 60/64 n.r./repr. cvr. Lit. Ekelhart 2007, no. 332/333 ☐



Plusieurs portraits et têtes d'études, m/u, Salon de Saint-Luc 1774, no. 175

Dame avec un enfant, pstl, 1777 (PC). Lit.: Helm 1915, p. 205

~cop. François Dumont, min./iv. (Louvre inv. RF 201). Lit.: Jean-Richard 1994, no. 166 repr.

Des femmes qui viennent puiser de l'eau auprès d'une fontaine, dessin, 40.6x32.5, a/r Joseph Vernet (Mme de Cossé; Paris, Dufresne, Le Brun, 11.XI.1778, Lot 119). Lit.: Vigée Le Brun 1982, p. 39 n.r., ?pstl

Un batelier qui attire son bateau sur le bord du rivage, dessin, 27.1x40.6, a/r Joseph Vernet (Mme de Cossé; Paris, Dufresne, Le Brun, 11.XI.1778, Lot 120). Lit.: Vigée Le Brun 1982, p. 39 n.r., ?pstl

Étude de chien sur fond de paysage, pstl, 44x52 (Paris, Oger, 7.VI.1978, Lot 12 n.r., attr., Fr7500)

Le dôme de Mont Blanc et l'aiguille du Gouté pris de la vallée de Chamonix, pstl, 50.5x67.5, sd v. "L. E. Vigée-Lebrun 1807" (Chambéry, musée Savoisien, inv. 977-35-1. Ciechanowiecki; acqu. 1976). Lit.: *Chronique des arts*, 1978, p. 10f, no. 55 repr.; Jean Aubert, *Revue du Louvre*, no. 5/6, .XII.1979, p. 399f; Sandoz 1979, repr.; Rosenberg 1981, n.16 n.r.; Weber 1981, repr.; Goodden 1997, repr. ☐



Le port du lac de Thoun, pstl, 20.5x28, sd "L.E.V. Le Brun 1808" (Cailleux, cat. *Des monts et des eaux; paysages 1715–1850*, 1980–81, no. 42 repr. Swiss PC a.2003; Paris, Hôtel Dassault, Artcurial, 20.III.2007, Lot 52 repr., est. €15–20,000, b/i; Paris, Hôtel Dassault, Artcurial, 9.IV.2008, Lot 119 repr., est. €12–15,000, b/i). Lit.: *Gazette Drouot*, 23.II.2007, p. 36 repr. ☐



Photo courtesy owner

Le port du lac de Thoun, pstl, 18.5x23, 1808 (Paris, Drouot, Farrando Lemoine, 9.III.2005, Lot 47 repr., est. €10,000, €16,500). Lit.:

Gazette Drouot, 25.II.2004 repr.; 4.III.2005, p. 28 repr. ☐



Vue du lac de Thoun, pstl, 18x23; & vue du lac de Lucerne, pstl, 19x28 (G. Mallet; Paris, 18.V.1898, Fr10)

Paysage des Alpes, pstl, 28.5x44, sd 1808 (Swiss PC) ☐



Photo courtesy owner

Le lac de Genève, pstl/ppr, 29.8x40.5 (New York, Christie's, 24.I.2006, Lot 121 repr., est. \$15–20,000, b/i; Paris, Drouot, Oger-Dumont, 19.III.2007, Lot 13 n.r., est. €6–8000, €7500) ☐



Vue du lac de Challes au mont Blanc, pstl/ppr, 22.7x33.8, sd v. "L. E. Vigée Lebrun", c.1807 (Minneapolis Art Institute, inv. 2007.51. PC, Midi; Cheverny, Rouillac, 11.VI.2006, Lot 40 repr., est. €15–20,000, €15,000; W. M. Brady, New York; acqu. with funds from Friends of the Institute 2007) ☐



Vue des environs du lac de Genève, pstl, 31x42.5 [c.1808] (Paris, Drouot, Beaussant-Lefèvre, 6.XII.2013, Lot 30 repr., attr., est. €3–4000, €4800) ☐



Paysage avec une rivière sillonnant une vallée, pstl/ppr bl., 14.0x16.3, c.1810–20 (PC 2012)☐



Paysage au clocher, pstl/ppr bge., 13.8x16.4, c.1810–20 (PC 2012) φ



Paysage avec un arbre sur les berges d'une rivière, pstl/ppr crème, 14.0x16.5, c.1810–20 (PC 2012) φ



Paysage aux buissons, pstl/ppr bl., 14.4x16.7, c.1810–20 (PC 2012) φ



Étude de ciel, pstl/ppr, 15.5x21.2, inscr. verso "nord 4 heures du soir automne 1821" (PC 2013) φ



Paysage avec une église, pstl/ppr, 15.0x19.0, inscr. verso "Mohon vu du nord, 4 heures du soir mai 1826 pente au soleil" (PC 2013) φ



Étude de ciel avec un arbre, pstl/ppr, 17.6x20.8, inscr. verso "Troncs d'arbres 10 juillet 1826" (PC 2013) φ



Une vallée sillonnée d'une rivière avec un village et des personnages, pstl/ppr, 15.0x18.0, inscr. verso "Moulin Godard et... vus du sud 6 8^{bre} 1826" (PC 2013) φ



Anon. related pastels

AUTO PORTRAIT au chapeau de paille, pnt., 1782, Salon de 1782

~versions (London, National Gallery, NG 1653)

~cop., pstl, 72x59 (Eugène Kraemer; Paris, Georges Petit, 2–5.VI.1913, Lot 123 n.r.)

AUTO PORTRAIT en robe blanche

~cop., pstl, 43.8x36.4 (London, Christie's, 19.IV.1988, Lot 120 n.r., circle of Vigée Le Brun, est. £500–700; London, Christie's, 4.VII.1989, Lot 279 n.r., est. £400–600)

L'ARTISTE et sa fille, pnt., 1786; Salon de 1787 (Louvre inv. 3069). Lit.: Vigée Le Brun 1982, p. 73 repr.

~cop., pstl, 105x85 (Baron van Zuylen van Nijvelt van de Haar; Amsterdam, Christie's, 13.X.1998, Lot 91 repr., est. D/10–15,000) φ

~cop., pstl/ppr, 75x60 (Antwerp, Briers Dujardin, 19.II.2001, Lot 1354 repr., anon. 19th century, est. €1500–2000) φ

~cop., pstl, 50x36 (Paris, Tajan, 25.III.2002, Lot 107 repr., éc. de Vigée Le Brun, est. €1500–2000) φ



~cop. Anna Pinel, XIX^e, pstl, ov. (Le Mouel Chouffot, 26.VI.2004, Lot 10 repr.) φ



~cop., pstl, 74x62 (Senlis, de Muizon & Le Coënt, 2.II.2012, est. €500–600) φ



L'ARTISTE et sa fille, pnt., 1789 (Louvre inv. 3068). Lit.: Vigée Le Brun 1982, p. 75 repr.

~cop. Mme de Condorcet, q.v.

~cop. Blanche Véronique, 100.7x81.6 ov., s → (L'Hurier. Amsterdam, Christie's, 1.IX.2005, Lot 11 repr., est. €1000–1500)

~cop.? tête, autoportrait, pstl, 42x36 (London, Christie's, 6–7.VII.1987, Lot 173 repr., circle of Vigée Le Brun, est. £1500–2000; Exeter, Bearnes Hampton & Littlewood, 8.X.2009, Lot 472 repr., circle of Vigée Le Brun, est. £400–600) φ



Photo courtesy Christie's

La comtesse ALBRIZZI, Mme Marini, née Isabella Teotochi (1760–1837), pnt., 1792 (Toledo). Exh.: Vigée Le Brun 1982, no. 37 repr.

~grav.: Denon

~cop., pstl, 1796. Lit.: Gian Paolo Marchi & al., *Vittorio Alfieri e Ippolito Pindemonte nella Verona del Settecento*, 2005, p. 408 [cf. Matteini; Gian Luca de Garagnin]

~giovane donna, pstl/ppr, 13x10 (Gian Domenico Garagnin [?]; Giovanni Luca de Garagnin (1764–1841), amant du sujet]. Trieste PC 1971). Exh.: *Michelangelo Grigoletti e suo tempo*, Pordenone, Museo Civico – Palazzo Ricchieri, 4.IV.–27.VI.1971, no. 12 repr., as anon. φ



~cop., blk, red chlk, inscr. "JLG" [?], photo in Witt library

~cop., pnt. (London PC 1982)

Madame ÉLISABETH de France, pnt. (*Versailles, MV 3962*), v. *Éc. fr. for pastel versions*

Mme Alexis-Janvier de LA LIVE DE LA BRICHE, née Adélaïde-Edmée Prévost (1755–1844), pnt.

~cop., pstl, ov., c.1780–85 (château de Barante 1934, 2003). Exh.: Châtenay-Malabry 1992, no. 23 repr., attr. La Tour [??] Lit.: *Revue de Paris*, 1934, p. 337 repr.; Zurich 1934, repr. frontispiece; Georges Andrey & Alain-Jacques Czouoz-Toanre, *Louis d'Affry, 1743–1810: premier landamman de la Suisse*, Geneva, 2003, p. 70 repr. Φ



MARIE-ANTOINETTE, reine de France (1755–1793), en gaulle, tenant une rose, pnt., Salon de 1783 (Darmstadt, Schloß Wolfsgarten). Lit.: Vigée Le Brun 1982, p. 63 repr.

~repl., pnt. (Versailles MV 3893)

~cop., pstl/ppr, 113x85.1 (Mrs Oscar Odd Macintyre, New York; dep.: Huntington Gallery, Huntington, West Virginia, 1985; New York, Sotheby's, 14.X.1999, Lot 37 repr., follower of Vigée Le Brun, est. \$15–20,000, \$17,250) φ



Photo courtesy Sotheby's

~cop., pstl, 82x64.5 (Paris, Drouot, Rieunier & Bailly-Pommery, 28.VI.1999, Lot 13 repr., entourage de Vigée Le Brun, est. fr20–25,000) φ



~cop., pstl, 79x56.5 (Washington, National Museum of Women in the Arts. Don Wallace & Wilhelmina Holladay) Φ



Photo courtesy National Museum of Women in the Arts, Washington

~cop., pstl, 64x51 (Geneva, Hôtel des ventes, 8.XII.2010, Lot 995 repr., with pendant, éc. fr., ??Mme de Pompadour, est. Swfr1000–1500) φ



~cop., pstl, 61x50.5 (Saintes, Geoffroy Bequet, 13.IV.2013, Lot 58 repr., est. €2–3000) φ



MARIE-ANTOINETTE, en buste, tenant un livre, pnt., 93.3x74.8, sd 1778 [1785], earlier date inscr. later (PC 1982). Exh.: Vigée Le Brun 1982, no. 19 repr.

~repl., pnt. (olim Choiseul-Gouffier)

~cop., pnt. (Versailles MV 8485)

~grav.: Macret (FD 1417)

~cop., pstl, 94x75 (Limoges, Galateau, 18.XII.2005, Lot 26 repr., Éc. fr., est. €1800–2000) φ



~cop., pstl., attr. Kucharski φ



~cop., tête nue, pstl (Swiss PC) [cf. Baptiste] φ



Photo courtesy owner

~cop., tête nue, pstl, 54.3x44 (Bournemouth, Russell-Cotes Museum, as autograph) [?] φ



~cop., la tocque a/r MV 8485, la robe a/r MV 3893, 63.5x52 ov. (Jacques Franck; Paris, Drouot, Binoche, 29.V.2000, Lot 6 repr., école de Vigée Le Brun, est. fr80–100,000). Exh.: Paris 1987a φ



~cop., pstl, 61x52 (Paris, Drouot, Millon, 27.III.2007, Lot 165 repr., est. €1500–2000) φ

~cop., pstl, 57.2x43.8 (William Cunard, Orleans House; PC 2012; London, Christie's South Kensington, 3.IX.2013, Lot 387 repr., est. £1000–1500) φ



MARIE-ANTOINETTE assise, en pied, tenant un livre, pnt., 222x144, 1788 (Versailles MV 2097)

~repl., pnt., 278x192 (Bronson Trevor 1982). Exh.: Vigée Le Brun 1982, no. 27 repr.

~grav.: C. Macret 1789; Le Vachez; Pierre-Michel Alix; Schinker; veuve Bonnefoix; Laurens

~cop., pstl, 100x67 (Houston, Sarah Campbell Blaffer Foundation, inv. BF.1994.1. Finch College Museum of Art, New York; don Spencer A. Samuels). Exh.: San Antonio 1995, fig. 29; Mobile 2002. Lit.: Bordeaux 2005, p. 94 n.r., cf. Léonie de Loghadès φ

~cop., pstl, XIX^e (Sarasota, Ringling Museum of Art, SN383. Legs John Ringling) φ



=?in blue dress, holding a book, pstl, 124x110 (London, Christie's, 27.III.1936, as autograph, 25 gns; Connolly)

MARIE-ANTOINETTE et ses enfants, pnt., sd 1787, Salons de 1787, 1817 (Versailles MV 4520)

~cop., pstl (Vienna, Dorotheum, 21.III.2002) φ



MARIE-ANTOINETTE, pstl, 79x63.5, inscr. ← “E. Vigée Lebrun P./1787” (Paris, Tajan, 26.VI.1998, Lot 143 n.r., gout de Vigée Le Brun)

MARIE-ANTOINETTE, reine de France, pstl (comte de Fels). Exh.: Versailles 1927, no. 67, as autograph [??]

MARIE-ANTOINETTE, pstl, 90x70 ov. (Miss Julia A. Berwind; New York, Parke-Bernet, 27–28.VI.1962, attr., \$700)

MARIA TERESA Carolina Giuseppina di Borbone della Due Sicilie, plus tard Kaiserin von Österreich (1772–1807), pnt., 1790 (Naples, Capodimonte)

~cop., pstl (château de Kergrist) φ



MARIE-Thérèse-Charlotte, Madame Royale (1778–1851) et son frère le dauphin Louis-Joseph-Xavier-François (1781–1789), pnt., 132x94, sd 1784; Salon de 1785 (Versailles MV 3907) Exh.: Vigée Le Brun 1982, no. 13 repr.

~cop., pstl, 38.5x31.5 (Saint-Brieuc, Armor, 25.III.2012, Lot 204 repr., est. €300–400) φ

Marini, v. Albrizzi

Louise-Marie Adélaïde de Bourbon-Penthièvre, duchesse d'ORLÉANS (1753–1821), pnt., 1789

~version, in white muslin dress, seated on a sofa, resting her left elbow on a cushion, pstl, 109x91.5 (E. M. Hodgkins; sale p.m., London, Christie's, 29.VI.1934, Lot 2, as autograph, 8 gns; Gouled). Exh.: Paris 1933b, no. 53, attr.

~version, pstl, 45.5x38 (Paris, 31.III.1993)

~version, pstl, 71x58, s v (Besançon, Dufrière, 14.III.1998, Lot 23, atelier, F240,000) φ



La duchesse de POLIGNAC en chapeau de paille, pnt., Versailles

~repl., pnt., Wadsworth Atheneum

~version, pstl, s, 117x89 (Madrid, Castellana, 20.IV.1999, Lot 65 repr., as portrait of lady, attr., b/i) φ



~cop. *Mme de Condorcet, q.v.*

Enfant dessinant, pstl/ppr, 63x45 (Paris, Ader Tajan, 27.V.1994, Lot 101 repr., attr. Jean-Germain Drouais, est. F30,000; Paris, Drouot, Tajan, 24.XI.1995, Lot 39 repr., attr. Jean-Germain Drouais, est. F15–20,000; Paris, Drouot, Tajan, 26.XI.1996, Lot 52 n.r., attr. Jean-Germain Drouais, est. F8–10,000) φ



~version, pstl, 65x49 (Paris, 18.XII.1968, Lot 17 repr., attr. Vigée Le Brun) φ



A bacchante, pnt., 73.5x59.5 ov., sd 1785 (Williamstown, Clark Art Institute, inv. 1995.954). Exh.: Vigée Le Brun 1982, no. 20 repr. Lit.: Auricchio 2009, fig. 15

~cop. XIX^e, pstl, 89x69 (Paris, Tajan, 9.IV.2008, Lot 76 repr.)

Jeune femme, pstl/ppr, a/r Mme Vigée Le Brun, 54.5x46 (Dijon, mBA, 2960. Legs Dr Robin 1930)

Jeune femme en buste, de 3/4 vers la gauche, pstl, 53x42 ov. (Paris, Drouot, 7.VI.1979, Lot 141 n.r., éc. de Vigée Le Brun)

Jeune femme peintre, pstl, 40x32, inscr. "Ducreux" (Paris, 1.VII.1996, Lot 7, circle of Vigée Le Brun)